

O período de avaliações será do: **dia 18 de julho ao dia 09 de agosto.**

INSTRUÇÕES PARA AVALIAÇÃO:

- 1) Efetuar o login na plataforma Even3 (https://eventos.feb.unesp.br/xxx1_simpep/) e, no canto superior direito, mudar para "**Área do Avaliador**" ao lado da sua foto/nome do perfil. Verificar nesta barra na esquerda se o evento é: XXXI SIMPEP. Caso não seja, deve-se trocar, indo em "Meus Eventos".
 - 2) Nesta tela, serão exibidos todos os artigos com avaliações pendentes e que estão dentro das áreas temáticas que foram selecionadas por você ao aceitar o convite.
 - 3) O avaliador pode escolher entre esses trabalhos disponíveis quais deseja avaliar, e deve avaliar pelo menos de 2 trabalhos para receber o certificado.
 - 4) Clicando em "**Abrir submissão**" no trabalho desejado, na janela que se abrir, você encontrará todos os dados do trabalho e o arquivo sem identificação para download.
 - 5) Para inserir a avaliação, basta clicar em "**Emitir Parecer**" no trabalho correspondente. Irá abrir uma janela com os critérios de avaliação para preenchimento, além do campo para os comentários (obrigatório).
- **IMPORTANTE:** Após escolher um trabalho da lista e baixar o arquivo para avaliá-lo, sugerimos que faça a avaliação o mais breve possível e a inclua no sistema, assim evitando que o trabalho disponível seja avaliado por outro avaliador e se torne indisponível em sua área. Considere aprovado o trabalho com nota maior que 3.

- Avaliação das Submissões
Clique em todos as submissões disponíveis nas suas modalidades e áreas temáticas.
Verifique as instruções nas regras de avaliação.

Em andamento Finalizada

Regras de avaliação - Regras de submissão - Buscar - Aguardando Avaliação

NÚMERO	TÍTULO	MODALIDADE	ÁREA TEMÁTICA	PARECER
856688	A CADEIA PRODUTIVA DE MEL DE ABELHA	RESUMO EXPANDIDO	01.ENG. DE OPERAÇÕES E PROCESSOS DA PRODUÇÃO - 1.1 - Gestão de Sistemas de Produção e Operações	Abrir submissão Emitir Parecer
886295	REDUÇÃO DE HORAS EXTRAS E MELHORIA DA ROTINA DE UMA FÁBRICA DE GRANDE PORTE	ARTIGO	01.ENG. DE OPERAÇÕES E PROCESSOS DA PRODUÇÃO - 1.1 - Gestão de Sistemas de Produção e Operações	Abrir submissão Emitir Parecer
872938	ANÁLISE DE EFICIÊNCIA ATRAVÉS DE VARIÁVEIS AMBIENTAIS E ORGANIZACIONAIS: DATA ENVIRONMENT ANALYSIS E TEORIA CONTINGENCIAL	ARTIGO	01.ENG. DE OPERAÇÕES E PROCESSOS DA PRODUÇÃO - 1.1 - Gestão de Sistemas de Produção e Operações	Abrir submissão Emitir Parecer
872142	ANÁLISE DE EFICIÊNCIA ATRAVÉS DE VARIÁVEIS AMBIENTAIS E ORGANIZACIONAIS: DATA ENVIRONMENT ANALYSIS E TEORIA CONTINGENCIAL	RESUMO EXPANDIDO	01.ENG. DE OPERAÇÕES E PROCESSOS DA PRODUÇÃO - 1.1 - Gestão de Sistemas de Produção e Operações	Abrir submissão Emitir Parecer
876979	IMPACTO DA INDÚSTRIA 4.0 EM UMA EMPRESA VIDREIRA AUTOMOTIVA	ARTIGO	01.ENG. DE OPERAÇÕES E PROCESSOS DA PRODUÇÃO - 1.1 - Gestão de Sistemas de Produção e Operações	Abrir submissão Emitir Parecer
877099	OPORTUNIDADES DE MONITORIZAÇÃO DE DADOS GERADOS POR CARROS CONECTADOS: UMA REVISÃO DA LITERATURA	ARTIGO	01.ENG. DE OPERAÇÕES E PROCESSOS DA PRODUÇÃO - 1.1 - Gestão de Sistemas de Produção e Operações	Abrir submissão Emitir Parecer
879850	CARACTERÍSTICAS DE GESTÃO LEAN OFFICE: UMA REVISÃO SISTEMÁTICA DE LITERATURA	ARTIGO	01.ENG. DE OPERAÇÕES E PROCESSOS DA PRODUÇÃO - 1.1 - Gestão de Sistemas de Produção e Operações	Abrir submissão Emitir Parecer
881542	MELHORIA DA EFICIÊNCIA OPERACIONAL E REDUÇÃO DE DESPERDÍCIOS UTILIZANDO O FLUXO CONTÍNUO: UMA APLICAÇÃO NO SETOR DE TECNOLOGIA	ARTIGO	01.ENG. DE OPERAÇÕES E PROCESSOS DA PRODUÇÃO - 1.1 - Gestão de Sistemas de Produção e Operações	Abrir submissão Emitir Parecer

Nº DE TRABALHOS DISPONÍVEIS PARA ESCOLHER QUAL AVALIAR → 49 submissões disponíveis

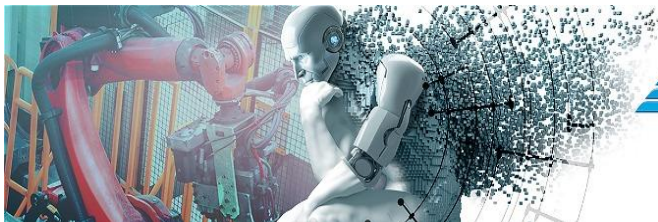
Contamos com a colaboração de todos! E desde já agradecemos a disponibilidade em participar do processo de avaliações.

Comissão Organizadora do XXXI SIMPEP

Segue alguns links úteis de ajuda na plataforma:

[Acessar a Área do Avaliador](#)

[Emitir o parecer de um trabalho](#)



CRITÉRIOS DE AVALIAÇÃO

1. TÍTULO (Peso 1)

O título deve concisamente retratar o conteúdo do artigo. Deve ser completo, objetivo, preciso e sintético. Um bom título deve:

- a) ter as palavras mais importantes aparecendo no início do título;
- b) evitar o uso de palavras ambíguas e confusas;
- c) separar em título e subtítulo quando se têm muitas palavras;

2. RESUMO (Peso 1)

O resumo deve trazer com precisão e concisão o conteúdo completo do artigo. Deve conter: contextualização (descrição e importância) do problema, objetivo do artigo, metodologia empregada e resultados encontrados.

Logo após o resumo, deve-se incluir palavras-chave que irão ajudar os pesquisadores a encontrarem o trabalho no futuro.

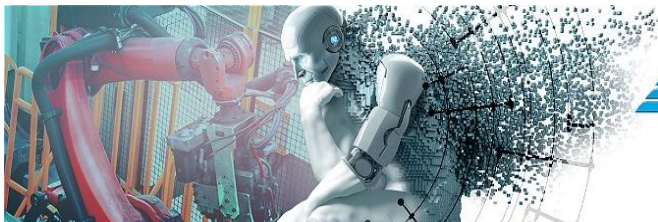
3. INTRODUÇÃO (Peso 1)

A introdução deve apresentar com clareza a contextualização, o objetivo do estudo realizado e a justificativa. Deve conter histórico do problema, dos métodos de solução e das teorias usadas em geral para resolução do problema. Deve mostrar as questões orientadoras da pesquisa. Estas questões devem evidenciar a ligação entre a pesquisa e as outras que a precederam. As questões devem claramente mostrar a relação da pesquisa com o seu campo de estudos.

4. MÉTODO DE PESQUISA (Peso 2)

O artigo deve apresentar adequação quanto ao método utilizado. Ele deve conter uma seção qualificando o tipo de pesquisa quanto aos métodos e meios empregados. Deve justificar, qualificar e quantificar a amostra, a população e o universo da pesquisa, incluindo:

- a) uma descrição passo a passo de como foi conduzida a pesquisa e dos instrumentos de pesquisa;
- b) uma descrição detalhada do método de análise de dados;
- c) uma revisão detalhada das hipóteses e questões chave (quando houver) que as testam, relacionando-as com os instrumentos de pesquisa e os métodos de análise de dados. Sempre que possível, fazer análise das consequências de resultados;
- d) uma análise das vantagens, desvantagens e limitações do método, bem como das formas de contornar estas limitações que foram empregadas pelo autor.



5. REVISÃO BIBLIOGRÁFICA (Peso 1)

A revisão bibliográfica deve ser atualizada e pertinente. Deve citar artigos sobre referenciais teóricos que possuam abordagens alternativas ou competidoras às do referencial teórico empregado no artigo. Devem ser citados artigos de revistas científicas qualificadas, dissertações de mestrado e teses de doutorado, tanto nacionais quanto estrangeiras.

Os referenciais teóricos empregados devem ser descritos com riqueza visando dar o norte do raciocínio durante todo o trabalho. Ele deve justificar a natureza e conteúdo das hipóteses, os métodos empregados para análise dos dados, bem como dos instrumentos de levantamento de fatos e dados. O autor, ao selecionar um tema e problematizá-lo, precisa conhecer o que já foi escrito sobre o assunto, sob pena de estar simplesmente repetindo o que outros já fizeram. Além disso, necessita conhecer pontos de vista, teses e teorias que possam fundamentar o trabalho e de onde se possam extrair alguns pressupostos teóricos que o direcionem.

6. CONCLUSÕES (Peso 1)

As conclusões devem ser apropriadas. Isto significa que elas respondam aos objetivos e questões estabelecidas. Esta seção deve ser rica e detalhada, contendo um resumo dos fatos encontrados e uma análise quantitativa e/ou qualitativa centrada não apenas em teoria, mas nos fatos e conceitos do sistema real de que trata o artigo. As proposições, questões e objetivos enunciados na introdução devem ser endereçados e deve ser demonstrado claramente que as proposições foram utilizadas, as questões resolvidas e os objetivos atingidos. Quando existirem, as hipóteses devem ser qualificadas como verdadeiras, falsas, inconsistentes ou indeterminadas.

7. RELEVÂNCIA (Peso 2)

Os resultados obtidos devem ser relevantes. Ênfase deve ser dada à contribuição feita pelo trabalho à sociedade, à teoria, à técnica, à universidade em que foi feita e ao grupo de pesquisa em que se insere. Especialmente deve ser ressaltada a relevância para a Engenharia de Produção.

8. REDAÇÃO E ORGANIZAÇÃO DO TEXTO (Peso 1)

O artigo deve apresentar redação e organização do texto (ortografia, gramática, clareza, objetividade e estrutura formal) bem estruturado e corretamente adequado ao idioma. Um pré-requisito para a aceitação do artigo é que sua formatação esteja adequada às normas estabelecidas para o evento.

9. ARTIGO ORIGINAL (Peso 2)

O artigo é original e contribui para o campo do conhecimento.